

Plan rozwoju oświaty Gminy Kamień
oraz wspomagania rozwoju szkół/placówek w zakresie kształtowania kompetencji kluczowych

1) Organ prowadzący (nazwa jednostki samorządu terytorialnego):
GMINA
2) Województwo/gmina/powiat:
Województwo: Podkarpackie Gmina: Kamień Powiat: rzeszowski
3) Krótka charakterystyka jednostki (liczba ludności, dochód na jednego mieszkańca, charakterystyka systemu oświaty, problemy demograficzne, uwarunkowania geograficzne itp.)
<p>Liczba ludności - 7.066,00 Dochód na jednego mieszkańca – 579,07 PLN Charakterystyka systemu oświaty <u>Na terenie Gminy Kamień funkcjonują:</u></p> <ul style="list-style-type: none">- Zespół Szkół w Kamieniu, w skład którego wchodzi Szkoła Podstawowa, Gimnazjum, Liceum Ogólnokształcące, Zasadnicza Szkoła Zawodowa przekształcająca się stopniowo w Szkołę Branżową I stopnia,- Zespół Szkół w Łowisku, w skład którego wchodzi Szkoła Podstawowa, Przedszkole oraz Gimnazjum,- Szkoła Podstawowa w Kamieniu Prusinie,- Szkoła Podstawowa w Kamieniu Podlesiu,- Szkoła Podstawowa w Kamieniu Krzywej Wsi,- Przedszkole Samorządowe,- Szkoła Muzyczna I stopnia w Kamieniu,- Przedszkole Parafialne. <p>Polityka oświatowa gminy prowadzona jest przede wszystkim z troską o ciągłą poprawę jakości i dostępności usług edukacyjnych. Władze gminy starają się prowadzić rozsądną politykę i na bieżąco dofinansowują zadania z zakresu oświaty, analizując jednocześnie wydatki i potrzeby szkół. Świadczy to o racjonalnej i przemyślanej koncepcji funkcjonowania lokalnego systemu oświaty realizowanego przez organ prowadzący. Gmina poszukuje rozwiązań wpływających na ograniczenie wydatków ponoszonych z tytułu realizacji zadań oświatowych i podejmuje działania w zakresie stworzenia możliwie najbardziej efektywnego systemu organizacji sieci gminnych szkół i placówek oświatowych.</p> <p>Problemy demograficzne Gmina Kamień jest Gminą rolniczą nieposiadającą większych zakładów przemysłowych, dlatego też większość mieszkańców wyjeżdża za granicę w poszukiwaniu pracy i nie wraca. W 2017 r urodziło się w Gminie Kamień 81 dzieci, w tym 11 przebywa za granicą, w 2016 r urodziło się w Gminie Kamień 76 dzieci, w tym 17 przebywa za granicą, w 2015 r urodziło się w Gminie Kamień 70 dzieci, w tym 11 przebywa za granicą, w 2014 r urodziło się w Gminie Kamień 64 dzieci, w tym 6 przebywa za granicą,</p>

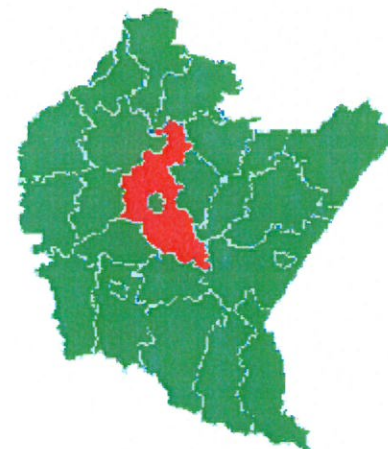
w 2013 r urodziło się w Gminie Kamień 73 dzieci, w tym 11 przebywa za granicą,
w 2012 r urodziło się w Gminie Kamień 61 dzieci, w tym 13 przebywa za granicą.

Uwarunkowania geograficzne:

LOKALIZACJA GMINY KAMIEN



województwo podkarpackie



powiat rzeszowski



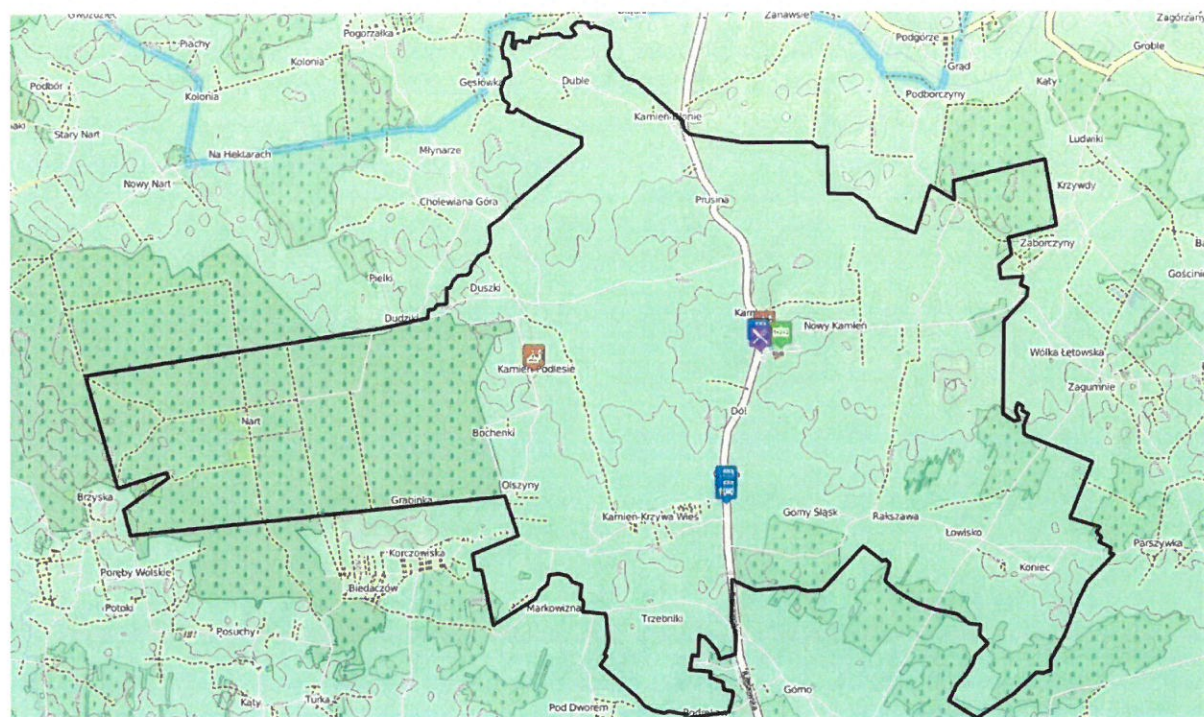
gmina Kamień

Gmina Kamień znajduje się w województwie podkarpackim w powiecie rzeszowskim ziemskim. Spośród 14 gmin powiatu rzeszowskiego ziemskiego jest najbardziej wysunięta na północ. Od północy i zachodu graniczy z gminą Jeżowe w powiecie niżańskim, od wschodu z gminą Nowa Sarzyna w powiecie leżajskim, od południowego zachodu z gminą Raniżów w powiecie kolbuszowskim, od południa z gminą Sokołów Małopolski w powiecie rzeszowskim ziemskim.

Kamień jest dużą, typowo rolniczą gminą, nieposiadającą większych zakładów przemysłowych. Powierzchnia gminy wynosi 7321 ha. Składają się na nią użytki rolne, tereny leśne, tereny osiedlowe i inne. Użytki rolne zajmują 70,1% ogólnej powierzchni gminy. Także lasy zajmują dużą powierzchnię, bo aż 25%. Gmina Kamień jest najbardziej zalesioną gminą powiatu rzeszowskiego. Lasy należą w większości do Skarbu Państwa, około 60% ich powierzchni, pozostała część jest własnością Wspólnot Serwitutowych i osób prywatnych. Większość gruntów, około 73%, jest własnością sektora niepublicznego.

Gmina Kamień położona jest w obrębie podprovincji w Kotlinie Sandomierskiej. Teren wznosi się na wysokości od 178 m n.p.m. w dolinie Jeżówki, do 242,7 m n.p.m. na południe od Kamienia Krzywej Wsi, w południowej części gminy. Jest to teren pagórkowaty o mało zróżnicowanej rzeźbie.

Kamień jest gminą pozbawioną większych zakładów przemysłowych, co sprawia, że okolice są czyste ekologicznie. Gmina obfituje w walory krajobrazowe i przyrodnicze. Zachowały się miejsca dziewicze, gdzie nie dotarła ingerencja człowieka. Znaleźć można tam wytchnienie od codzienności i poczuć bliski kontakt z naturą. Takimi miejscami są między innymi Pałacyk Myśliwski w Morgach i jego okolice czy ścieżka edukacyjno - przyrodnicza „Zdołga” w Kamieniu Podlesie.



Analiza wydatków na oświatę:

Nazwa	Wydatki w roku 2016	Wydatki w roku 2017	Plan w roku 2018
Subwencionowane	90,9 %	89,7 %	92,8 %
Z dotacji	6,7 %	6,3 %	-
Zadania własne	2,4 %	4,0 %	7,2 %
Środki własne JST zaangażowanie do realizacji zadań oświatowych	7,5 %	10,9 %	16,6 %

Liczba uczniów	Koszt ucznia 2016	Koszt ucznia 2017	Planowany koszt ucznia 2018
w roku	1171	1141	1138
roczny (z subwencji)	84,3 %	81,11 %	82,0 %

Nakłady inwestycyjne na rozwój szkolnej infrastruktury i podniesienie poziomu kształcenia w latach 2002 – 2017 były bardzo znaczące i wynosiły 17 446 mln złotych.

Jednak wciąż pozostają obszary do zmiany, m.in.: bieżące remonty i modernizacje baz dydaktycznych zgodnie z nowymi wymogami programowymi. Pomoce dydaktyczne uzupełniane

są na bieżąco zgodnie z potrzebami.

Planowane wydatki w budżecie gminy na utrzymanie szkół w przeliczeniu na ucznia utrzymują się na podobnym poziomie, jednak wzrasta wysokość wydatków ze środków własnych gminy zaangażowanych do realizacji zadań oświatowych w stosunku do subwencji oświatowej.

Problemem, który także pokazała prowadzona diagnoza jest to, że tylko nieliczni uczniowie zamieszkali na terenie gminy wybierają szkoły ponadpodstawowe prowadzone przez nasz samorząd, tj. Zespół Szkół w Kamieniu, w skład którego wchodzi Liceum Ogólnokształcące oraz Zasadnicza Szkoła Zawodowa przekształcająca się stopniowo w Szkołę Branżową I stopnia. Sytuacja tapowiązna jest także z różnym stopniem współpracy szkół podstawowych i dotychczasowego gimnazjum z samorządem i środowiskiem lokalnym.

Z uczniami pracuje wysokowykwalifikowana kadra. 40 % nauczycieli posiada dwie lub więcej kwalifikacje, 50 % nauczycieli zatrudnionych w gminie Kamień osiągnęła stopień nauczyciela dyplomowanego. Przeprowadzona diagnoza pokazała jednak, że nauczyciele nie zawsze potrafią wykorzystać wiedzę i doświadczenie zdobyte podczas szkoleń w praktyce edukacyjnej, nie stosują powszechnie nowatorskich metod wspierających proces uczenia się.

4) Wnioski z diagnozy (zidentyfikowane potrzeby i problemy oraz ich przyczyny):

Gmina Kamień objęła wspomaganie w zakresie kształtowania kompetencji kluczowych 2 szkoły:

Szkołę Podstawową im. św. Stanisława Kostki w Kamieniu oraz Szkołę Podstawową im. św. Jadwigi Królowej w Kamieniu Prusinie.

Zdiagnozowanym problemem w zakresie zarządzania oświatą gminy Kamień jest zwiększanie się nakładów na oświatę wynikające ze zmniejszającej się liczby uczniów. Największy spadek liczby uczniów odnotowują następujące jednostki: Szkoła Podstawowa w Prusinie: rok szkolny 2018/2019 – 12,25 uczniów przeliczeniowych, prognoza na rok szkolny 2023/2024 – 10,37 uczniów oraz Szkoła Podstawowa w Łowisku w: rok szkolny 2018/2019 -15,38 uczniów, prognoza na rok szkolny 2023/2014 – 11,57 uczniów. Ogólna liczba uczniów w roku 2018/2019 wynosi 534. Prognozowana liczba w 2023/2024: to 449, odnotujemy spadek o 85 uczniów.

Przyczyną tej tendencji jest niż demograficzny oraz migracja, przede wszystkim wyjazdy zarobkowe mieszkańców za granicę. Pojawiającym się problemem są także powroty uczniów z zagranicy, którym szkoły powinny zapewnić należytą adaptację. Wzrasta też liczba uczniów w szkołach podstawowych, gimnazjach i szkołach ponadgimnazjalnych zezdiagnozowanymi niepełnosprawnościami: w roku 2017/2018 było to 24 uczniów: 4 uczniów – niepełnosprawność sprzężona, 1 uczeń słabowidzący, 12 uczniów – niepełnosprawność intelektualna w stopniu lekkim, 4 uczniów – niepełnosprawność ruchowa, w tym afazja, 1 uczeń – autyzm, 4 uczniów – niepełnosprawność w stopniu umiarkowanym i znacznym.

Zidentyfikowane potrzeby:

- Dostosowanie systemu doskonalenia zawodowego nauczycieli do potrzeb szkoły, tj. tak, aby wpływał wprost na modyfikację procesu nauczania i wychowania.
- Pełne zdiagnozowanie potrzeb szkoleniowych nauczycieli w zakresie nowoczesnych metod pracy z uczniem, ukierunkowanych na kształtowanie kompetencji kluczowych oraz innowacyjności, kreatywności i pracy zespołowej ze szczególnym uwzględnieniem zastosowania technologii informacyjno-komunikacyjnej w edukacji.
- Wprowadzenie skutecznego systemu motywowania nauczycieli do poszukiwania i wdrażania nowoczesnych metod pracy z uczniem.
- Stworzenie wspólnej wizji gminnej oświaty obejmującej kolejne etapy edukacyjne: od przedszkola do szkoły ponadpodstawowej.
- Wzmocnienie współpracy wszystkich szkół z gminnym samorządem i środowiskiem lokalnym.- Pozyskanie dodatkowych środków zewnętrznych na realizację zadań oświatowych.- Wzmocnienie działań organizacyjnych, wychowawczych i dydaktycznych szkół w zakresie integracji uczniów powracających z zagranicy i ich adaptacji do polskiego systemu oświaty.

5) Metody wykorzystane w diagnozie:

- analiza wskaźników oświatowych i odniesienia,
- wnioski z pracy z uczniem powracającym z zagranicy i wymagającym wspomaganie,
- wnioski z doskonalenia zawodowego nauczycieli w zakresie ich powiązania z potrzebami edukacyjnymi uczniów,
- wywiady z dyrektorami, rodzicami, radami uczniowskimi, nauczycielami, radnymi, sołtysami, partnerami szkół, przedstawicielami środowiska lokalnego: pracodawcami, duszpasterzami, przedstawicielami służb mundurowych- analiza potrzeb rozwojowych szkół,
- analiza działań szkół przedstawionych na stronach internetowych,
- analiza SWOT,
- wnioski wypracowane podczas spotkań dialogowych. Analiza potrzeb rozwojowych szkół poprzez 4 pytania badawcze: Jakie cechy i umiejętności powinien posiadać ABSOLWENT szkół podstawowych w naszej gminie? Co dla Ciebie jako mieszkańca Gminy Kamień znaczy określenie: DOBRA SZKOŁA? Jaki powinien być NAUCZYCIEL XXI wieku uczący Twoje dziecko?Jakie oczekiwania i potrzeby decydują o wyborze przez Absolwentów szkół podstawowych Gminy Kamień naszego Liceum Ogólnokształcącego czy Szkoły Branżowej I stopnia?, prezentacja uczniów „Szkoła moich marzeń”.

6) Wnioski ze spotkania dialogowego:

Wnioski ze spotkania dialogowego pokazały różne potrzeby zgłaszane przez uczniów, rodziców, nauczycieli, dyrektorów szkół, partnerów szkół.

Nauczyciel: Uczniowie i rodzice wymagają od nauczycieli ciągłego doskonalenia się, stosowania nowoczesnych narzędzi w pracy na lekcji, orientowania się w świecie współczesnych technologii, dostosowania metod pracy do indywidualnych potrzeb dziecka. W pracy nauczyciela z uczniem na lekcji najważniejszy jest aspekt przygotowania do życia, powiązania teorii z praktyką, przekazanie umiejętności samodzielnego uczenia się. Uczniowie i Rodzice oczekują również od pracowników dydaktycznych wrażliwości na sprawy uczniów ich rodzin przekładającej się na umiejętność rozwiązywania problemów, budowania relacji interpersonalnych, łagodzenia konfliktów. Nauczyciel powinien angażować się w życie społeczne i prezentować postawę otwartości i tolerancji.

Uczeń/Absolwent: powinien przede wszystkim być przedsiębiorczy, tolerancyjny, dobrze przygotowany do życia, radzenia sobie w nowych sytuacjach. Powinien zostać wyposażony przez szkołę w wiedzę przedmiotową niezbędną do dalszej edukacji oraz umiejętność uczenia się przez całe życie.

W kontekście wyboru szkoły ponadpodstawowej prowadzonej przez Gminę Kamień najważniejsze jest przygotowanie do wejścia na rynek pracy i przygotowanie do kontynuowania nauki w szkole wyższej: organizowanie spotkań z pracodawcami z różnych zawodów, dostosowanie działań szkoły do rynku pracy, kształtowanie poczucie pewności siebie, która motywuje ucznia do nauki, a w konsekwencji znalezienia dobrej pracy. Priorytetem będą kierunki kształcenia umożliwiające zatrudnienie się lub dalsza naukę oraz rozwój zainteresowań uczniów poprzez organizację zajęć pozalekcyjnych wynikających z preferencji młodzieży.

Dobra szkoła to taka, która jest dobrze wyposażona i zarządzana. Uczestnicy spotkań dialogowych wymagali, aby szkoła przygotowywała przede wszystkim do wyboru dalszej drogi kształcenia i ścieżki kariery zawodowej. Szkoła budzi zaufanie jeżeli procesy edukacyjne są w niej ukierunkowane na wszechstronny rozwój ucznia. W opinii rozmówców, dobra szkoła zrealizuje powierzone zadania, jeśli będzie bezpieczna, przyjazna uczniom w różnej sytuacji życiowej i o różnych potrzebach edukacyjnych, zapewni równe traktowanie wszystkim oraz będzie miejscem otwartym na potrzeby lokalnego środowiska, będzie współpracować z samorządem.

7) Priorytety polityki oświatowej JST:

Rozwój usług oświatowych w Gminie Kamień polegający na wspomaganie szkół w procesie kształtowaniu kompetencji kluczowych uczniów.

8) Cele strategiczne (główne), cele operacyjne (szczegółowe)

Cel główny:

Rozwój jakościowy usług edukacyjnych w Gminie Kamień ukierunkowany na rozwijanie kompetencji kluczowych uczniów.

Cele szczegółowe:

1. Wspieranie 2 szkół podstawowych zgłoszonych do udziału w projekcie w działaniach zmierzających do wdrożenia procesowego wspomagania w latach 2019-2021.
2. Wspieranie organizacji procesów edukacyjnych w szkołach objętych projektem służące rozwijaniu kompetencji kluczowych uczniów i motywujących do samodzielnego uczenia się.
3. Inicjowanie współpracy nauczycieli w planowaniu, organizowaniu, realizowaniu i modyfikowaniu procesów edukacyjnych w ramach gminnych sieci współpracy i samokształcenia.

9) Określenie wskaźników celów (wyrażony liczbowo, procentowo)

- 2 szkoły zostaną objęte kompleksowym wspomaganie: będą w nich opracowane i wdrożone roczne plany wspomagania,
- powołanie specjalisty d.s.wspomagania,
- 80% zaproszonych będzie uczestniczyć w spotkaniu dialogowym,
- 100% kadry kierowniczej szkół objętych projektem będzie uczestniczyło w pracach gminnej sieci dyrektorów zajmującej się zagadnieniem procesowego wspomagania,
- 70 % nauczycieli szkół objętych projektem odbędzie szkolenie w zakresie stosowania nowoczesnych metod pracy z uczniem, ukierunkowanych na kształtowanie kompetencji kluczowych (innowacyjność, kreatywność, praca zespołowa) w ramach funkcjonowania gminnej sieci współpracy.
- odbędzie się co najmniej 2 spotkania sieci współpracy i samokształcenia w ciągu każdego roku kalendarzowego,
- powstaną 2 raporty dotyczące realizacji procesowego wspomagania.

10) Zaplanowane zadania i działania (sposób realizacji, osoba odpowiedzialna, terminy) wykorzystanie istniejących zasobów kadrowych, organizacyjnych i infrastrukturalnych

Zadanie/Działanie 1.1. Zapoznanie dyrektorów z założeniami pilotażu JST i zachęcanie do ukończenia szkolenia z zakresu kompetencji kluczowych i wspomagania rozwoju

Sposób realizacji	Przeprowadzenie spotkania dialogowego wprowadzającego zagadnienie procesowego wspomagania szkół.
Osoby odpowiedzialne	kadra kierownicza JST, pracownicy JST, dyrektorzy szkół objętych projektem, liderzy nauczania
Terminy	Wrzesień 2018
Zamierzony efekt	Uspołecznienie-prezentacja oczekiwań dot. rozwoju lokalnej edukacji
Wskaźnik/miernik	m.in. 8 osób
Źródła finansowania	po stronie organizatora

Zadanie/Działanie 1.2 Udział dyrektorów w szkoleniu z zakresu kompetencji kluczowych i procesowego wspomagania

Sposób realizacji	Szkolenie dla kadry kierowniczej szkół z zakresu przywództwa i kompetencji kluczowych
Osoby odpowiedzialne	Pracownicy JST, kadra kierownicza, zespół projektowy.
Terminy	Do końca 2019r.
Zamierzony efekt	Poszerzenie wiedzy z zakresu kształtowania kompetencji kluczowych uczniów ukierunkowanej na rozwój jakościowy szkół w gminie wykorzystanie wiedzy ze szkoleń w organizacji i realizacji nadzoru, w tym szczególnie wspomaganie nauczycieli w rozwijaniu kompetencji kluczowych uczniów- tym samym rozwijanie umiejętności

	związanych z zarządzaniem placówką.
Wskaźnik/miernik	2 dyrektorów wytypowanych szkół
Źródła finansowania	Z planu wydatkowania środków finansowych na doskonalenie nauczycieli

Zadanie/Działanie 1.3 Wspieranie organizacji szkolenia Rad Pedagogicznych szkół objętych projektem z zakresu kształtowania kompetencji kluczowych uczniów

Sposób realizacji	Przeprowadzenie gminnego szkolenia dla nauczycieli nt. organizacji procesu wspomaganiaszkół w zakresie rozwijania kompetencji kluczowych uczniów
Osoby odpowiedzialne	Kadra kierownicza : dyrektorzy szkół, zespół projektowy jst
Terminy	Do końca 2019 r.
Zamierzony efekt	Poszerzenie wiedzy kadry zarządzającej oraz nauczycieli, opracowanie rocznego planu wspomaganie (RPW)
Wskaźnik/miernik	Co najmniej 70 % nauczycieli placówek objętych procesowym wspomaganie zostanie przeszkolonych
Źródła finansowania	Z planu wydatkowania środków finansowych na doskonalenie zawodowe nauczycieli

Zadanie/Działanie 1.4. Uchwała JST – podział środków na doskonalenie zawodowe nauczycieli w roku 2018 z uwzględnieniem zabezpieczenia środków na procesowe wspomaganie

Sposób realizacji	Podjęcie Uchwały RG
Osoby odpowiedzialne	JST
Terminy	IV kwartał 2018 r. / I kwartał 2019 r.
Zamierzony efekt	Zabezpieczenie środków na procesowe wspomaganie szkół
Wskaźnik/miernik	Podjęta uchwała dot. podziału środków na doskonalenie nauczycieli
Źródła finansowania	-

Zadanie/Działanie 1.5. Zatrudnienie specjalisty ds. wspomaganie

Sposób realizacji	Podjęcie wewnętrznej decyzja JST, ustalenie zadań specjalisty
Osoby odpowiedzialne	JST
Terminy	Do końca 2018 r.
Zamierzony efekt	Wybór 1 specjalisty, powstanie plan działań specjalisty.
Wskaźnik/miernik	Umowa cywilnoprawna
Źródła finansowania	Z planu wydatkowania środków finansowych na doskonalenie nauczycieli

Zadanie/Działanie 1.6. Diagnoza potrzeb rozwojowych placówek objętych wspomaganie

Sposób realizacji	Spotkanie zespołu projektowego: jst, dyrektorzy szkół objętych procesowym wspomaganie – przedstawienie wniosków po procesie diagnozy wewnętrznej.
-------------------	---

Osoby odpowiedzialne	Zespół projektowy oraz dyrektorzy we współpracy ze specjalistą ds. wspomagania
Terminy	Do końca 2019
Zamierzony efekt	Powstanie Plan wspomagania dla każdej szkoły objętej projektem.
Wskaźnik/miernik	Jeden plan wspomagania w każdym roku trwania projektu w każdej szkole biorącej udział, jedna wspólna gminna sieć współpracy – razem 6 RPW.
Źródła finansowania	Po stronie organizatora

Zadanie/Działanie 1.7. Modyfikacja procesu doskonalenia nauczycieli w szkołach objętych procesowym wspomaganie ukierunkowana na rozwój kompetencji kluczowych uczniów

Sposób realizacji	Wdrożenie wniosków dotyczących rozpoznanych potrzeb nauczycieli – po przeprowadzonym monitoringu oraz ewaluacji wewnętrznej w szkołach realizujących procesowe wspomaganie, modyfikacja/ zmiany w planach zgodnie ze zdiagnozowanymi potrzebami, Uruchomienie gminnej sieci współpracy i samokształcenia nauczycieli dot. wprowadzenia nowatorskich metod i narzędzi pracy nauczycieli.
Osoby odpowiedzialne	Dyrektorzy we współpracy z wybranymi osobami ds. wspomagania, zespół projektowy
Terminy	Do końca trwania projektu
Zamierzony efekt	Dostosowanie doskonalenia zawodowego nauczycieli do potrzeb szkoły. Wprowadzenie nowatorskich metod nauczania. Zainicjowanie współpracy nauczycieli na poziomie gminy - wymiana doświadczeń zespołów nauczycielskich szkół objętych projektem ukierunkowana na rozwój kompetencji kluczowych.
Wskaźnik/ miernik	Sieć współpracy, 2 wnioski dyrektorów szkół objętych projektem dot. potrzeb w zakresie dosonalenia nauczycieli w każdym roku trwania projektu.
Źródła finansowania	Po stronie organizatora

Zadanie/Działanie 1.8. Monitorowanie realizacji planów wspomagania w szkołach objętych projektem.

Sposóbrealizacji	Analiza wniosków z realizacji planów wspomagania po każdym roku szkolnym 2018/2019, 2019/2020, 2020/2021
Osoby odpowiedzialne	Dyrektorzy placówek, zespół projektowy
Terminy	VI-VII 2019, VI-VII 2020, VI-VII 2021
Zamierzony efekt	Realizacja zadań zgodnie z planami wspomagania przygotowanymi przez dyrektorów placówek. Monitorowanie realizacji osiągnięcia założonych w planach efektów działań i spełnienia wskaźników. Ocena stopnia realizacji

	zadań i efektów wynikających z planów poszczególnych szkół.
Wskaźnik/ miernik	6 planów wspomaganie przygotowane przez dyrektorów 2 szkół objętych procesowym wspomaganie (w czasie trwania projektu)
Źródła finansowania	Po stronie organizatora

Zadanie/1.9. Spotkanie podsumowujące. Ocena efektów wdrażania planów procesowego wspomaganie oświaty w gminie Kamień

Sposóbrealizacji	Zorganizowanie spotkania z szkołami objętymi projektem podsumowującego wdrażanie procesowego wspomaganie ukierunkowanego na rozwój kompetencji kluczowych uczniów.
Osoby odpowiedzialne	Dyrektorzy we współpracy z wybranymi osobami ds. wspomaganie
Terminy	Na zakończenie projektu VI-VII 2021 r.
Zamierzony efekt	Ocena efektów realizacji procesowego wspomaganie – wzrost kompetencji kluczowych uczniów. Sformułowanie wniosków do ujęcia w planie procesowego wspomaganie na następny rok szkolny sposobu wspomaganie szkół
Wskaźnik, miernik	Sprawozdanie z każdej placówki objętej wspomaganie
Źródła finansowania	Po stronie organizatora

11) Finansowanie poszczególnych zadań:

- środki budżetowe przeznaczone na doskonalenie nauczycieli

12) Harmonogram wdrażania planu:

Lp.	Kamienie milowe	2018		2019				2020				2021				
		3	4	1	2	3	4	1	2	3	4	1	2	3	4	

14) Metody i harmonogram monitorowania realizacji:

Nr Zad.	Zadanie/ działania	Zamierzony efekt	Wskaźnik, miernik	Sposoby monitorowania	Jednostka odpowiedzialna
1.	Zapoznanie dyrektorów z założeniami pilotażu JST i zachęcanie do ukończenia szkolenia z zakresu kompetencji kluczowych i wspomagania rozwoju	Uspołecznienie – prezentacja oczekiwań dot. rozwoju lokalnej edukacji Założenie gminnej sieci współpracy	8 osób	Protokół ze spotkania	Zespół projektowy, JST
2.	Udział dyrektorów w szkoleniu z zakresu kompetencji kluczowych i wspomagania rozwoju	Poszerzenie wiedzy z zakresu kształtowania kompetencji kluczowych uczniów ukierunkowanej na rozwój jakościowy szkół w gminie	100% dyrektorów szkół objętych projektem weźmie udział w szkoleniu	Certyfikat ukończenia szkoleń/ zaświadczenie	Zespół projektowy, Sekretarz Gminy
3.	Przeszkolenie Rad Pedagogicznych z zakresu kształtowania umiejętności kompetencji kluczowych w ramach gminnej sieci współpracy.	Poszerzenie wiedzy nauczycieli, opracowanie rocznego planu wspomagania	70 % nauczycieli szkół objętych projektem weźmie udział w szkoleniu.	Protokoły Rad Pedagogicznych Roczny Plan Wspomagania	Zespół projektowy, dyrektorzy
4.	Uchwała JST – podział środków na doskonalenie	Zabezpieczenie środków na procesowe wspomaganie szkół	Podjęta uchwała dot. podziału środków na doskonalenie nauczycieli	Dokumentacja dotycząca podjętej uchwały	JST
5.	Zatrudnienie specjalisty ds. wspomagania	Wybór specjalisty	Umowa cywilnoprawna, Plan pracy specjalisty	Spotkania z zespołem projektowym przynajmniej raz w semestrze	JST, dyrektorzy Szkół
6.	Diagnoza potrzeb rozwojowych placówek objętych wspomaganie.	Plan wspomagania dla każdej placówki, powołanie gminnej sieci współpracy i samokształcenia dla nauczycieli	Jeden plan wspomagania w każdej szkole biorącej udział w	Protokół ze spotkania	Zespół projektowy, dyrektorzy szkół

			projekcie w każdym roku trwania projektu,		
7.	Modyfikacja procesu doskonalenia nauczycieli w szkołach objętych procesowym wspomaganie ukierunkowana na rozwój kompetencji kluczowych uczniów.	Dostosowanie doskonalenia zawodowego nauczycieli do potrzeb szkoły.	Zgodnie z harmonogramem planowanych zadań, planem nadzoru dyrektora, co najmniej jedna gminna sieć współpracy	Wnioski z rozpoznanych potrzeb	Zespół projektowy, dyrektorzy we współpracy z wybranymi osobami ds. wspomagania
8.	Monitorowanie realizacji planów wspomagania w szkołach objętych projektem.	Realizacja zadań zgodnie z planami wspomagania przygotowanymi przez dyrektorów szkół	3 plany wspomagania w 2 szkołach w kazym roku trwania projektu	Wnioski z realizacji po każdym roku szkolnym.	Dyrektorzy szkół , zespół projektowy
9.	Spotkanie podsumowujące. Ocena efektów wdrażania planów procesowego wspomagania oświaty w Gminie Kamień.	Ocena efektów realizacji procesowego wspomagania – wzrost kompetencji kluczowych uczniów. Sformułowanie wniosków do ujęcia w planie procesowego wspomagania na następny rok szkolny sposobu wspomagania szkół.	Sprawozdanie z każdej placówki objętej wspomaganie	Wnioski z realizacji wspomagania jako punkt wyjścia do dalszego planowania procesowego wspomagania	Zespół projektowy, dyrektorzy we współpracy z wybranymi osobami ds. wspomagania

15) Kryteria oceny sukcesu: (poziom zadowolenia z realizacji wskaźników)

- Wdrożenie Planów wspomagania opracowanych przez szkoły uczestniczące w projekcie, w tym: dostosowanie systemu doskonalenia nauczycieli do potrzeb uczniów.
- Upowszechnienie dobrych praktyk w zakresie rozwijania kompetencji kluczowych w placówkach objętych procesowym wspomaganie poprzez wymianę doświadczeń w ramach działania gminnej sieci współpracy nauczycieli.
- Zainteresowanie rodziców i uczniów zmianami w sposobach organizowania procesu uczenia – nauczania oraz pozytywna ocena tych zmian.
- Powołanie co najmniej jednej gminnej sieci współpracy i samokształcenia dla nauczycieli (dotyczącej rozwijania kompetencji kluczowych uczniów).
- Systematyczne funkcjonowanie międzyszkolnej sieci współpracy dyrektorów.
- Podniesienie poziomu współpracy jednostek oświatowych z terenu Gminy Kamień z samorządem.

- Włączenie do procesu budowania wyższej jakości usług oświatowych w Gminie Kamień partnerów szkół w edukacji ze środowiska lokalnego: pracodawców, przedstawicieli organizacji pozarządowych.

16) Zidentyfikowane ryzyka realizacji (zewnętrzne i wewnętrzne) i ich minimalizowanie:

- Nie wszyscy dyrektorzy mogą być przekonani co do celowości wprowadzania procesowego wspomaganie szkół w rozwijaniu kompetencji kluczowych uczniów, co jest spowodowane niewystarczającą wiedzą na temat tego kierunku rozwoju usług edukacyjnych. Ryzyko zostanie zminimalizowane poprzez przeszkolenie dyrektorów w zakresie kompleksowego wspomaganie.
- Niechęć części nauczycieli w stosunku do proponowanych zmian, która zostanie zminimalizowana przez zorganizowane szkolenia oraz system dodatków motywacyjnych, udział nauczycieli w pracy w zakresie wspomaganie jako elementu oceny pracy nauczyciela.
- Niepozyskanie osoby posiadającej odpowiednie kwalifikacje i kompetencje na stanowisko specjalisty ds. wspomaganie, które zostanie zminimalizowane poprzez opracowanie kryteriów do rekrutacji.
- Małe zaangażowanie nauczycieli do pracy w sieci spowodowane obawą przed krytyką, które zostanie zminimalizowane zbudowaniem atmosfery zaufania sprzyjającej współpracy i wymianie doświadczeń.

17) Włączanie różnych interesariuszy na każdym etapie realizacji planu (*formy włączania, włączani interesariusze*)

- Wytypowanie szkół do udziału w programie-animowanie współpracy szkół na rzecz rozwijania kompetencji kluczowych uczniów,
- dyrektorzy szkół, którzy zostaną przeszkoleni i będą współpracować w gminnej sieci kadry kierowniczej
- udział wszystkich nauczycieli w procesie projektowania zmiany,
- informowanie rodziców na spotkaniach o założeniach projektu i angażowanie ich do działań na rzecz zaminy,
- informowanie uczniów na zajęciach z wychowawcą o założeniach projektu i motywowanie ich do współpracy z nauczycielami w zakresie modyfikacji modelu uczenia – nauczania,
- prezentacja Planu wspomaganie na sesji Rady Gminy,
- podjęcie współpracy z instytucjami i stowarzyszeniami wspierającymi oświatę, w tym z Placówkami Doskonalenia Zawodowego Nauczycieli

18) Wykorzystanie istniejących zasobów kadrowych, organizacyjnych i finansowych

Zasoby kadrowe - jest to cały nasz personel oraz wszystkie umiejętności i doświadczenia dyrektorów, nauczycieli i pracowników, które wykorzystywane są w celu kształtowania kompetencji kluczowych uczniów. Poprzez zasoby kadrowe definiuje się ilość pracowników, wyuczone przez nich umiejętności, wiedzę oraz indywidualne predyspozycje każdego pracownika.

Zasoby finansowe to wszystkie środki pieniężne, którymi dysponuje Gmina. Zasoby tego typu służą do finansowania działań bieżących oraz przyszłych w szkołach wg. potrzeb i możliwości.

Wykorzystywane są zasoby szkół oraz środowiska lokalnego na rzecz wzajemnego rozwoju oraz kształtowania kompetencji kluczowych uczniów poprzez współpracę

